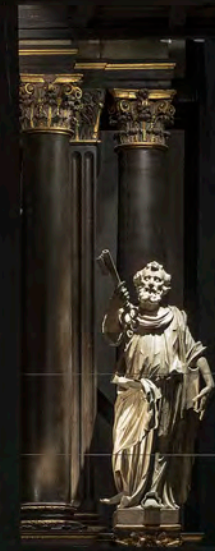
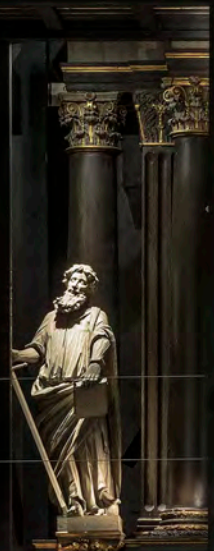
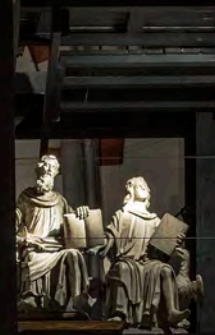
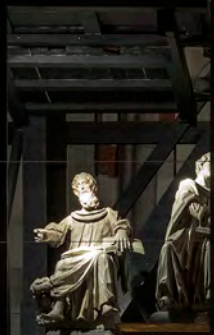


C.A.

KRISTUS KÕIGEVIITJA



Christian Ackermann

Tallinna Pheidias, ülbe ja andekas.

Uurimisprojekt 2016–2020

ACKERMANNI-AASTA SALADUSED JA SAAVUTUSED

AASTAARUANNE



ACKERMANNI
AASTAARUANNE

Christian Ackermann



11.04.2017

**KUNSTIAKADEEMIA, KUNSTIMUUSEUM JA LUTERLIK KIRIK
ALLKIRJASTASID KOOSTÖÖLEPPE CHRISTIAN ACKERMANNI LOOMINGU
UURIMISEKS**





CHRISTIAN ACKERMANN – Tallinna Pheidias, ülbe ja andekas Tehnilise kunstiajaloo uurimisprojekt 2016–2020

Koordinaatorid:

Eesti Kunstiakadeemia (EKA)
Eesti Kunstimuuseum (EKM)
Eesti Evangeelne Luterlik Kirik (EELK)

Põhitäitjad:

Prof Hilkka Hiiop
Dr Tiina-Mall Kreem
Isabel Aaso-Zahradnikova
Dr Anneli Randla
Andres Uueni

Täitjad:

Dr Alar Läänelaid
Dr Riin Rebane
Dr Signe Vahur
Triin Kröönström
Peeter Säre
Johanna Lamp
Merike Kurisoo
Tarmo Saaret

Koostööpartnerid:

EELK Kultuuriväärtsuse Nõukogu
EELK kogudused
Muinsuskaitseamet
Maksu- ja Tolliamet
Tartu Ülikool, analüütilise keemia osakond
Tartu Ülikool, geograafia osakond
Eesti Keskkonnauuringute Keskus
Tallinna Linnaarhiiv
Rändmeister OÜ
Archaeovision OÜ
Watson OÜ

Toimumiskohad:

EELK Tallinna Piiskoplik Toomkirik
Eesti Kunstimuuseum – Niguliste muuseum
EELK Tallinna Rootsi-Mihkli kirik
EELK Tallinna Püha Vaimu kirik
EELK maakirikud: Karuse, Türi, Rapla, Martna,
Simuna, Koeru, Vigala, Hageri, Juuru, Järva-
Madise, Lihula



EKA tudengite poolt disainitud telling – oktoober 2016









Konserveerimine



EVANGELIST JOHANNES



PÄRAST VÄRVIKIHI EEMALDAMIST



PÄRAST TONEERINGUTE
EEMALDAMIST



PÄRAST TONEERIMIST

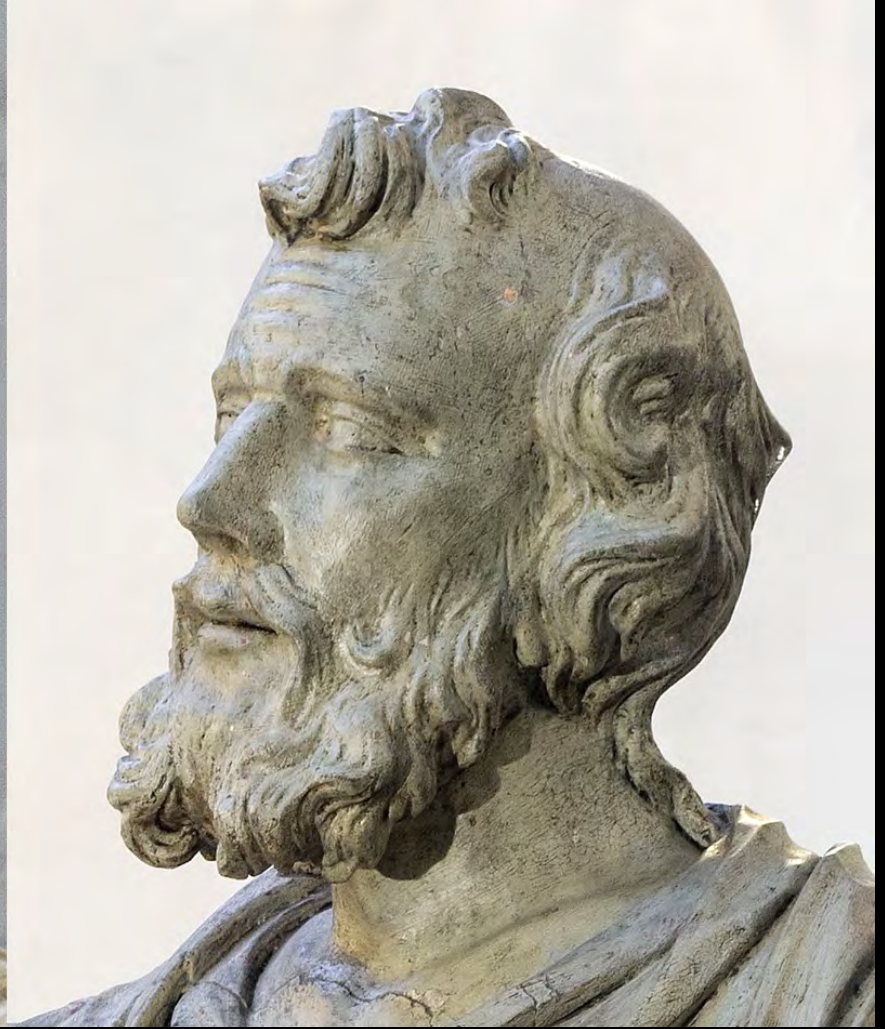


OLUISEMAD LEIUD





KANTSEL (1686)



ALTAR (1696)



KANTSEL (1686)



ALTAR (1696)



Peeter Lauritsa kunstinäitus

Verhissage
Ackermann's first-ever
verhissage
Ackermann's
Verhissage



Peeter Lauritsa koostatud näitus Christian Ackermannist, 17. saj Tallinna skulptorist toomkiriku tornis
Exhibition of Christian Ackermann, a 17th century sculptor from Tallinn, curated by Peeter Lauritsa in the tower of Tallinn Dome Church





Maksu- ja Tolliameti näitus



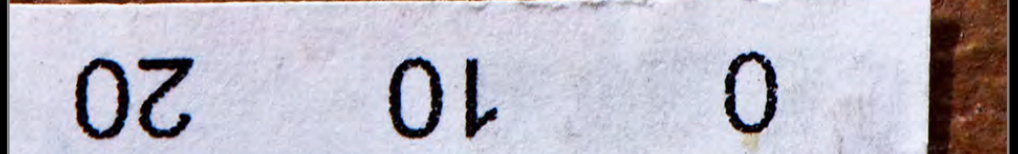


Uuringud maakirikutes – MARTNA (19–20 mai 2017)





OLULISEMAD LEIUD





OLULISEMAD LEIUD



MOOSES

Skulptuuri tehnilise ülesehituse tulemusi kontrollitakse ning võrreldakse röntgen ja 3D piltidega. Põhjalik (täiendavate joonistega) analüüs valmib Ackermanni näituseks 2020.



Visuaalsel vaatlusel määrati kui mitmest detailist on liimpuitplokk tehtud. Ülemistel fotodel on puitploki ühenduskohad märgitud punase katkendjoonega. Uuringute tulemusena selgus, et eraldi osana on puitplokile (1) kinnitatud Moosese parem külg (2). Ühendust on toetatud kahe suure sepanaelaga (S1, S2). Liimpuitploki ühenduskohad on keskse suure ploki (1) ning järgmiste väljaulatuvate detailide vahel: kuku kuklalokid (8, 9, 10), parem käsi (3), parem põial (4), mis toetab käsulauda (6,7) ning vasak käsi (5) ja pool vasakule käele toetuvast draperiist.



Röntgen näitab, et käsulauda hoidev käsi on kujule kinnitatud suure sepanaelaga



Uuringud – Tallinna Rootsi-Mihkli kiriku BAPTISTEERIUM (mai 2017)





BAPTISTEERIUM



LIHULA KANTSEL



ROOTSI-MIHKLI KANTSEL



BAPTISTEERIUM



TOOMI KANTSSEL



ROOTSI-MIHKLI KANTSSEL

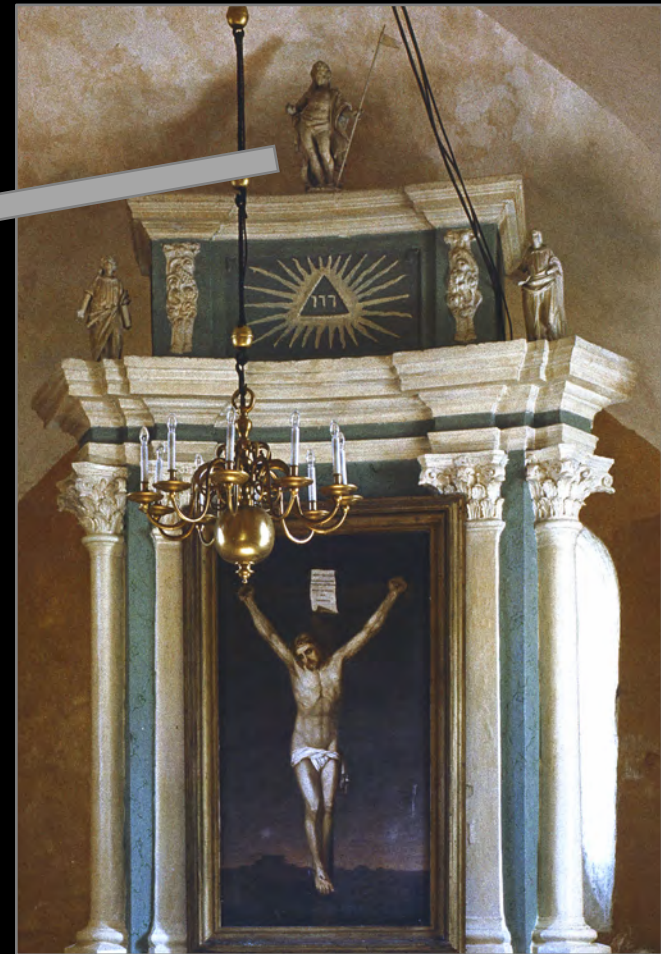


Uuringud maakirikutes – KARUSE – LIHULA (19–22 juuni 2017)





OLULISEMAD LEIUD





Uuringud maakirikutes – GAIKI (Kuramaa) (17 august 2017)





OLULISEMAD LEIUD



GAIKI



TOOM



MARTNA



KARUSE



OLULISEMAD LEIUD



GAIKI



ROOTSI-MIHKLI



MARTNA



Läti barokk - RUNDAL





Uuringud maakirikutes – TÜRI (13-14 oktoober 2017)



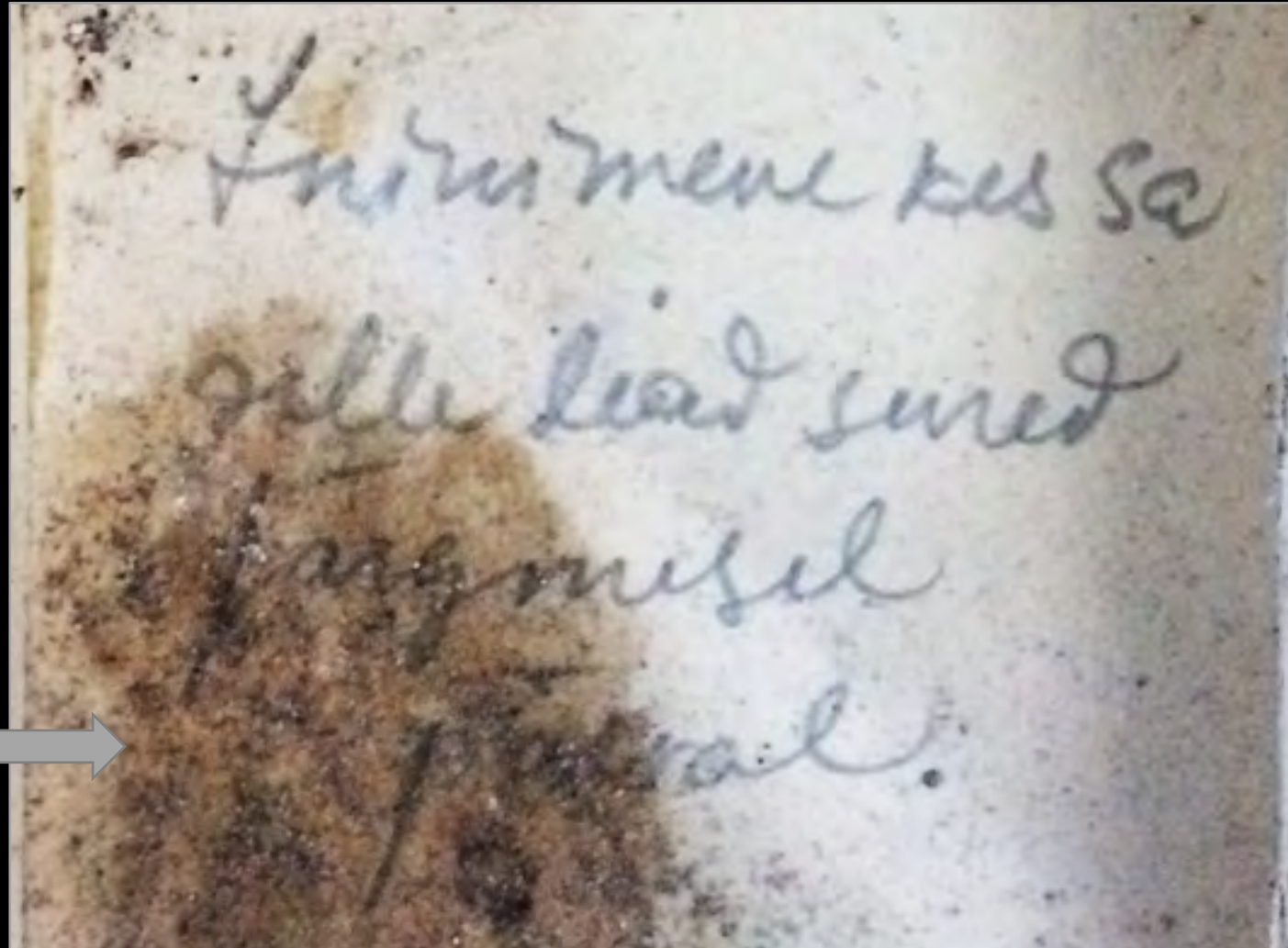


OLULISEMAD LEIUD





OLULISEMAD LEIUD





Uuringud – Tallinna Rootsi-Mihkli kiriku KANTSEL (detsember 2017)





ROOTSI-MIHKLI KANTSLI EKSIIRÄNNAKUD

Kui Ackermann Mihkli koguduse tollasesse (praegusesse Issandamuutmise) kirikusse **1707. aastal** kantсли valmistas, siis pidi ta arvestama vana, **Lüderit Heissmanni** töökojas **1632. aastal** valminud kantсли kõlaräästaga. **1730. aastate alul** viidi kantsel üle Rootsi-Mihkli praegusesse kirikusse Rüütli tänaval.



Kantsli algne asupaik – Tallinna Issanda Muutmise peakirik Suur-Kloostri tänaval

C.A.

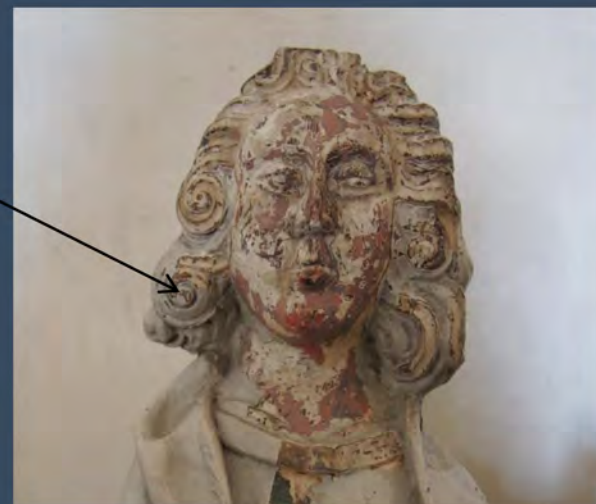
C.A.
Christian Ackermann

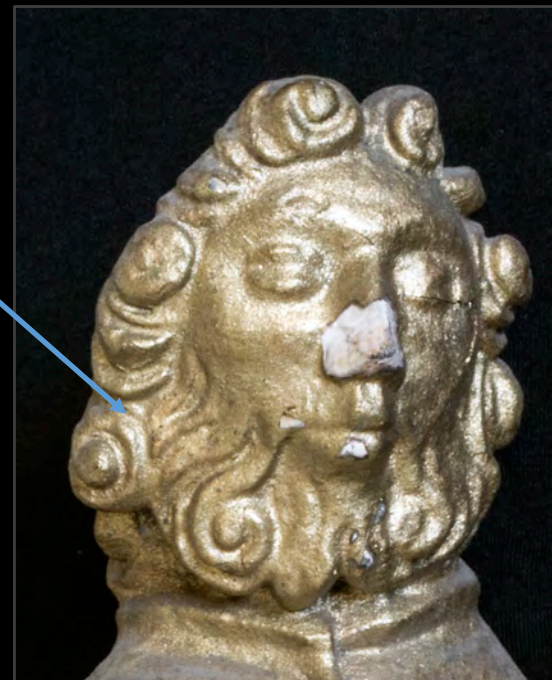
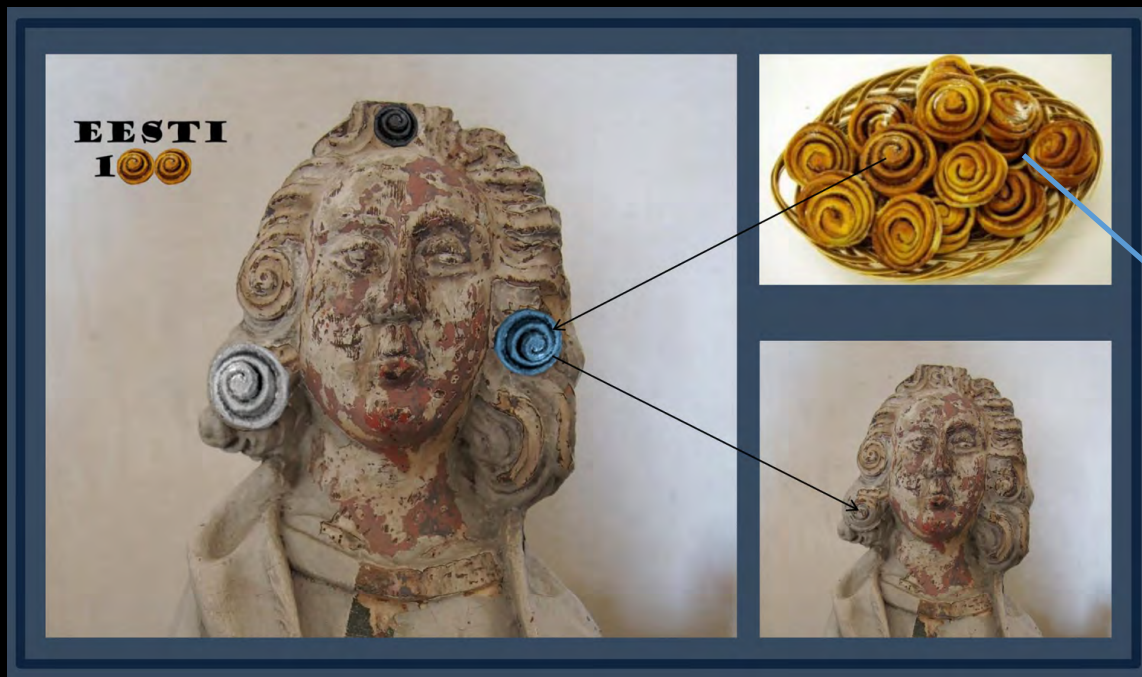


HEISSMANN

ACKERMANN

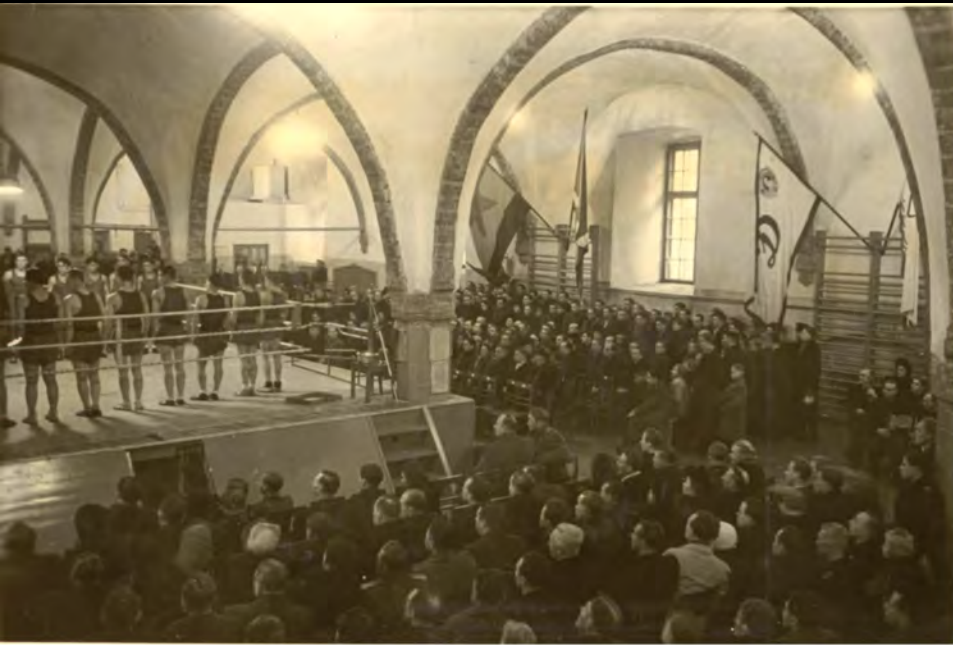








Rootsi-Mihkli kirikusse jäi kantsel kuni Nõukogude perioodini, mil kogudus likvideeriti. **1949. aastal sai kirikust spordisaal** – kantsel jäi siis nii füüsiliselt kui ideoloogiliselt nõukogude sportlastele jalgu ja tuli koos muu sisustusega ära koristada.



Rootsi-Mihkli kirik oli Nõukogude perioodil kasutusel raskejõustiku saalina

1949. aastast hoiustati kantslit Hobuveskis, kust see **1971. aastal** rändas **Märjamaa kirikusse**.

Siiski ei pandud Märjamaal kantsli detaile kunagi päriselt kokku.



Kantsli detailid Märjamaa kirikus. Fotod: Avo Sillasoo, 1978 (Muinsuskaitseameti register)



1990. aastal Rootsi-Mihkli kogudus taastati.

2000. aastaks oli kiriku hoone korras ning jätkus töö sisustusega.

Koos teiste restaureerimisasutustega asus Ennistuskoda Kanut taastama kantslit.

2002. aastaks saadi kantsel korda ja pühitseti koos kirikuhoone ülejäänud sisustusega.



2000-2002. aastate restaureerimistöõde käigus rekonstrueeritud kantsli osad markeeritud rohelisega. Allikas: Ennistuskoda "Kanut" aruanne



1983. aastal toodi kantsel hoiule Eesti Kunstimuuseumisse.
1987. aastal murti muuseumi hoidlasse sisse ja **Moosese kuju** läks kaduma.
2014. aastal toodi kuju kui Amandus Adamsoni töö Eesti Kunstimuuseumi ekspertiisi, kust see jõudis tagasi oma algsele asukohale.





RM-MO-5



RM-MO-4



RM-MO-3



RM-MO-1



Ackermanni PUTOD





Ackermanni VALEPUTOD





Ackermanni VALEPUTOD







Ja siit me plehku panimegi....





Ackermanni PUTOD





Kuningliku toomkiriku altarisein

Christian Ackermanni kõige suurejoonelisem teos – ligi 10 meetri kõrgune toomkiriku peaaltar – valmis Rootsi kuninga Karl XI toetusel 1696. aastal



Christian Ackermann – Eesti barokiajastu skandaalseim ja andekaim puunikerdaja

Oma kirju elu ja väljapaistva ning arvuka loomingu on ta jätnud võimsa jälje siinsesse kunstilukku



Arvukalt Ackermanni töid üle Eesti

Ackermannile on stiili järgi omistatud umbes 20 kirikukunsti teost. Dokumentaalse kinnitusega on neist vaid üksikud

ACKERMANNI TEADUSUURINGUID TOETAVAD: